



NOVEMBRE 2016

Bonjour chers lecteurs!

Ce mois-ci nous parlerons voyage, chant, cuisine, filles, sport, science et même de madame Marie-Claude. Un super numéro pour lire durant le mauvais temps de novembre.

Toute l'équipe du journal étudiant

L'équipe du journal

Rédactrice en chef

Arielle Rathier

Journalistes et chroniqueurs

Andreeanne Heath, Éloïse Poirier, Emma Lavoie, Jade Lefebvre,
Louvia Lamontagne, Marion Grosdidier, Nathan
Grandmaison, Salomé Veilleux

Illustration de la couverture

Bomi Park

Photographe

Audrey Jetté

Mise en page

Julia Bertrand, Mathieu Corriveau

Dans le journal ce mois-ci

Recette de novembre.....	3
Section filles - Décoration.....	4
Beauté.....	5
La voix junior.....	5
Chronique animale – Le Léopard.....	6-7
Le changement d'heure.....	7
Portrait du personnel – Mme Marie-Claude.....	8-9
Petit quiz- As-tu bien lu ton journal?	9
Jay Peak Vermont.....	10-11
La fabrication des pinces.....	12



Recette de novembre

Éloïse Poirier

Tomates bocconcinis

- ✚ 3 grosses tomates
- ✚ 8 gros bocconcinis
- ✚ Quelques feuilles de basilic (facultatif)
- ✚ Vinaigre balsamique
- ✚ Huile d'olive



Étape 1

Couper la tomate en rondelle, éponger les bocconcinis et les couper en rondelle.

Étape 2

Disposer les tomates et les bocconcinis dans une assiette.

Étape 3

Verser l'huile et le vinaigre sur les tomates et les bocconcinis.

Étape 4

Ajouter les feuilles de basilic.

Section filles

Bomi Park & Salomé Veilleux

Décoration pour chambre de Pot Mason

Pour avoir une belle chambre, il faut des belles décorations. Alors je vous ai préparé une belle décoration à mettre dans votre chambre.

Vous devriez avoir : un pinceau, de la peinture (la couleur de votre choix), un pot Mason, «duct tape», des roches, du sable artificiel et un crayon.

Assurez-vous d'avoir une table couverte pour ne pas la salir.

Étape 1 :

Tracez une forme de votre choix sur le «duct tape», découpez-le et collez-le sur le pot Mason.

Étape 2 :

Peinturez votre pot et laissez-le sécher. Vous allez sûrement devoir mettre plusieurs couches.

Étape 3 :

Après avoir attendu quelques heures, enlever le «duct tape», et mettez vos roches et du sable artificiel.

Bomi





Voici comment faire une manucure hibou

Vous aurez besoin de : un coton-tige, trois couleurs différentes de vernis à ongle de couleur, un cure-dent.

1^e étape : peindre votre ongle d'une seule couleur. Attendez qu'il soit sec.

2^e étape : à l'aide du coton-tige, faites deux points pour les yeux à l'une des extrémités de votre ongle.

3^e étape : faites un demi-cercle à l'autre bout de votre ongle (par rapport à là où il y a les yeux)

4^e étape : quand c'est sec, prenez le cure-dent et faites des petits points dans le demi-cercle et dans les yeux.

Voici votre manucure d'automne!

Salomé

La voix junior

Nathan Grandmaison

À La voix junior, il y a eu une participante du nom de Lianne Viens.



Elle habite à Magog. C'était la plus jeune de la voix junior. Elle faisait partie de l'équipe de Marc.



FÉLICITATIONS LIANNE!

LE LÉOPARD

Andréanne Heath



Bonjour,

Je vais vous parler du léopard.

Les léopards peuvent vivre en moyenne 12 ans dans la nature. Mais ils peuvent vivre jusqu'à 20 ans en captivité.

La description

Le léopard est un mammifère carnivore faisant partie de la famille des félins. Sa fourrure, toujours tachetée, va du jaune très pâle au noir. Il mesure entre 1 m et 1 m 30. Au garrot, il fait de 50 à 60 cm et sa queue mesure de 50 à 60 cm aussi.

Son alimentation

Il se nourrit de proies de taille moyenne: antilopes, gazelle, phacochères, gnous juvéniles...

Le petit du léopard

Le léopard est un animal exclusivement solitaire sauf durant la saison des amours (environ 15 jours par ans). Le mâle et la femelle se supportent durant ce court laps de temps pour s'accoupler. La période de gestation est de 3,5 mois. La femelle a de 2 à 3 petits par portée.

Son habitat

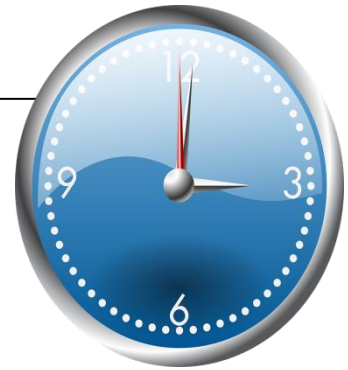
Le Léopard vit en Afrique, en Asie et au Moyen-Orient dans les savanes, les montagnes, déserts et forêts. Le léopard habite souvent les régions boisées, mais il peut vivre dans toutes sortes de milieux, des zones semi-désertiques jusqu'à la limite de la végétation ou près des neiges éternelles. Comme les autres félins, le léopard marque son territoire par l'urine. Il marque aussi certains arbres de profondes griffures. La taille de son territoire varie selon les saisons et le type d'habitat.

Autres caractéristiques:

Admiré par l'homme depuis toujours, le léopard est chassé pour la beauté de sa fourrure. On estime qu'au début des années 60, 50 000 léopards étaient tués chaque année en Afrique Orientale. Aujourd'hui, l'espèce est protégée mais elle est toujours chassée par les braconniers. Poussée par la faim, le léopard peut être amené à tuer du bétail. Toutefois les villageois admettent qu'il peut avoir son utilité ; il empêche la prolifération des babouins et des potamochères qui détruisent les cultures. Là où les léopards ont été exterminés, ces herbivores ont proliféré et causé des dégâts.

LE CHANGEMENT D'HEURE

Emma Lavoie



En **1911**, la France a adopté l'heure donnée par Greenwich une petite ville située près de Londres, où se trouve l'ancien observatoire astronomique royal.

En **1916**, la France décide d'ajouter une heure, par rapport à l'heure de Greenwich pendant les mois d'été pour faire des économies d'énergie.

Mais en **1940**, la France occupée par les Allemands, adopte l'heure de Berlin : il fallait à cette époque rajouter deux heures en été sur l'heure de Greenwich et une heure en hiver. Puis en **1945**, on revient finalement à l'heure de **1916** en appliquant l'heure d'été au long de l'année. Mais en **1973**, le « choc pétrolier », ainsi appelé car le prix du pétrole est multiplié par quatre, a fait augmenter le prix de l'électricité. Donc en **1975**, le président Valéry Giscard d'Estaing décide que les montres seront avancées l'hiver d'une heure sur l'éclairage.

Portrait du personnel

MME MARIE-CLAUDE, DIRECTRICE

Andréanne Heath & Jade Lefebvre

Bonjour,

Nous avons fait une entrevue avec notre nouvelle directrice.

Voici donc nos questions et ses réponses.

1) Depuis quand es-tu directrice d'école?

Réponse : Je suis directrice d'école depuis 5 ans. Au début, j'étais directrice à l'école secondaire La Ruche, après à l'école primaire St-Patrice puis maintenant ici. Donc c'est la troisième école où je suis directrice.

2) Qu'aimes-tu le plus du travail avec les enfants?

Réponse : Je dirais que c'est parce que ça change, c'est toujours toujours varié. Dans le fond selon la situation des élèves, il y a des choses plus compliquées. Il y a des journées que c'est plus difficile et il y a des journées que c'est plus facile mais en général les enfants sont souvent de bonne humeur. Donc c'est pour ça que j'aime travailler dans une école primaire parce que les élèves sont travaillants et de bonne humeur la plupart du temps. Donc c'est pour ça que j'aime ça être avec vous.



3) As-tu toujours travaillé avec des élèves du primaire? Réponse : *Bien non, c'est ça que j'expliquais tantôt. Dans le fond moi quand j'étais enseignante avant d'être directrice, j'étais enseignante au secondaire. J'enseignais en secondaire 3-4, après j'ai enseigné en secondaire 1-2. J'ai toujours enseigné au secondaire. Puis après ça je suis devenu directrice au secondaire puis là, dans le fond, c'est ma quatrième année au primaire. J'ai passé plus de 15 ans dans une école secondaire avec des grands avant.*

4) Aimes-tu la vie de directrice ?

Réponse : *J'adore ça. J'aimais beaucoup ça enseigner dans ma classe mais depuis que je suis directrice j'aime ça parce que j'ai l'impression d'enseigner à encore plus de monde. C'est encore plus varié comme journée alors c'est pour ça que j'aime ce choix de carrière que j'ai fait.*

Petit quiz – As-tu bien lu ton journal?

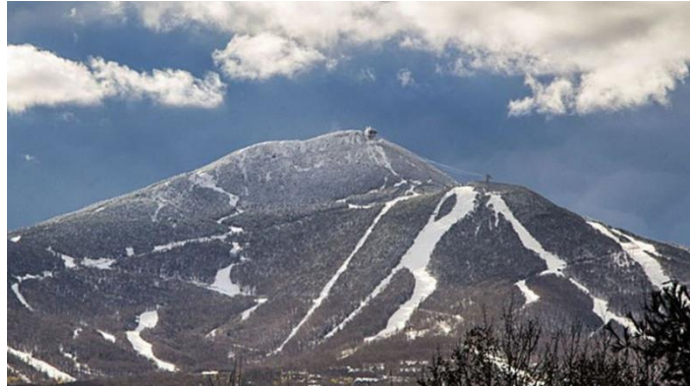
Mathieu Corriveau

- 1) Dans combien d'écoles Mme Marie-Claude a-t-elle été directrice avant d'arriver à l'école du Val-de-Grâce?
- 2) Combien de tomates sont nécessaires pour préparer la recette d'Éloïse?
- 3) Quelle petite ville anglaise a longtemps servi de point de référence pour l'heure sur la planète?

Jay Peak Vermont

Arielle Rathier

Bonjour, je vais vous parler de Jay Peak Vermont. Jay Peak est un hôtel situé aux États-Unis, mais c'est à environ



1 heure de voiture. Cet hôtel familial comporte plusieurs chalets de ski, plusieurs restaurants, un petit hôtel adjacent et le resort. Entre le petit hôtel et le resort, il y a un passage qui fait en sorte que nous ne sommes pas obligés de sortir dehors en maillot de bain pour aller au parc aquatique. C'est super amusant là-bas. On peut même essayer de faire du surf. Il y a aussi des arcades et des boutiques de souvenirs. Cet endroit est parfait pour les skieurs ou les familles qui veulent prendre des vacances bien méritées.





La fabrication des pinces

Voici quelques photos d'un défi technologique lancé par M. Mathieu à ses 3 classes de 4^e à 6^e année.

